

# LE FONDS EN EUROS DE CARDIF ASSURANCE VIE

Données Cardif Assurance Vie  
au 31 décembre 2019



Communication à caractère publicitaire



**BNP PARIBAS**

La banque  
d'un monde  
qui change

L'année écoulée a été marquée par un léger ralentissement de la croissance tant en France qu'au niveau mondial (3 % en 2019 contre 3,6 % en 2018). La guerre commerciale entre les États-Unis et la Chine ainsi que les incertitudes d'un accord pour le Brexit ont influencé l'activité économique mondiale. Dans ce contexte, les différentes banques centrales ont apporté un fort soutien à l'ensemble des marchés financiers.

**VALEUR DU FONDS EN EUROS**  
AU 31/12/2019 | **122,6** Mds €

## RÉPARTITION PAR CLASSE D'ACTIFS DU FONDS EN EUROS

**ACTIONS** | **13,2 %**

Les marchés d'actions ont connu une de leurs meilleures années depuis 10 ans grâce à l'action des banques centrales. Néanmoins, les incertitudes politiques ont rendu les marchés volatils en milieu d'année. Nous avons donc concentré nos achats en début et en fin d'année.

**IMMOBILIER** | **7,6 %**

Stabilité de la part des actifs immobiliers sur l'année.

Notre portefeuille immobilier, situé majoritairement en France (81 %) est composé de bureaux (44 %), de commerces (21 %), de logements (17 %), d'hôtels (11 %) et d'actifs dédiés à la santé (5 %).

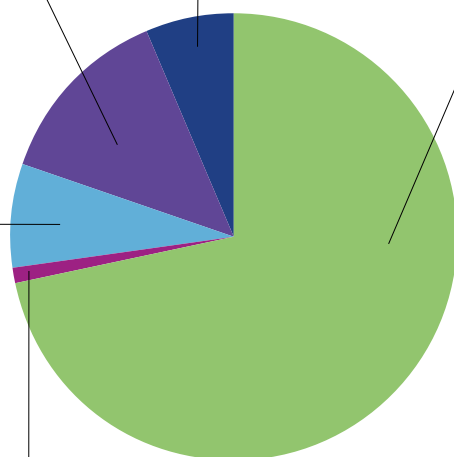
Notre stratégie : assurer la stabilité du rendement du portefeuille, principalement par la diversification des actifs, rechercher de la création de valeur sur les immeubles détenus et arbitrer les lignes non stratégiques.

**OBLIGATIONS À TAUX VARIABLE, INDEXÉES SUR L'INFLATION** | **6,3 %**

**OBLIGATIONS À TAUX FIXE ET COURT TERME** | **71,8 %**

Les taux d'intérêts ont fortement baissé jusqu'en septembre avant de remonter légèrement en fin d'année. Pour la première fois à la mi-août 2019, le taux de rendement des obligations assimilables du trésor (OAT) à 10 ans a atteint un niveau négatif de -0,4 % pour terminer l'année à un niveau proche de 0 %.

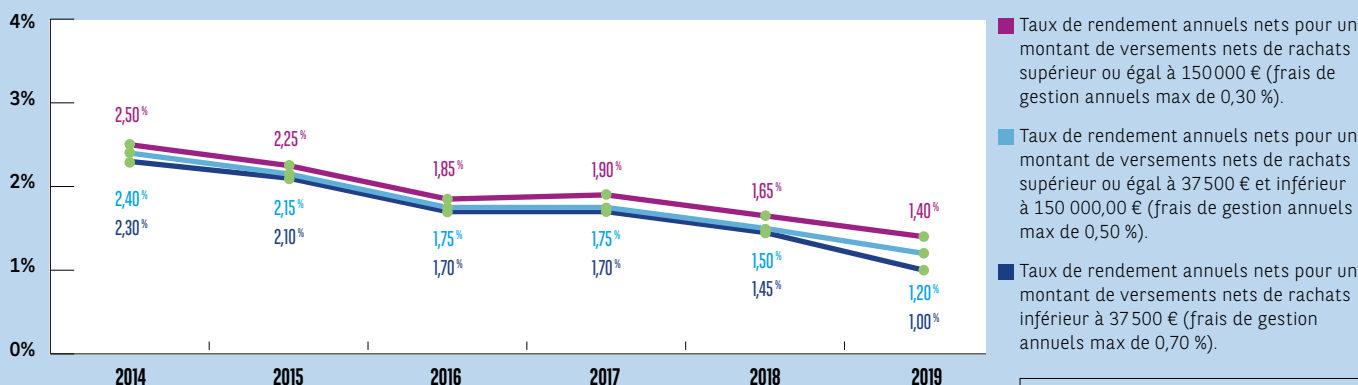
Nous avons limité les achats en juillet et août dans l'attente d'une remontée des taux de rendement.



**ALTERNATIF** | **1,1 %**

À côté des actifs traditionnels, ces actifs alternatifs contribuent à la bonne tenue du rendement du fonds en euros. Ils sont composés d'investissements dans des sociétés non cotées, des projets d'infrastructure et de transition énergétique, ainsi que d'investissements de diversification de taux tels que les obligations à haut rendement et les prêts aux MPE.

## TAUX DE RENDEMENT ANNUELS NETS<sup>2</sup> DU FONDS EN EUROS DU CONTRAT BNP PARIBAS MULTIPLACEMENTS 2



■ Taux de rendement annuels nets pour un montant de versements nets de rachats supérieur ou égal à 150 000 € (frais de gestion annuels max de 0,30 %).

■ Taux de rendement annuels nets pour un montant de versements nets de rachats supérieur ou égal à 37 500 € et inférieur à 150 000,00 € (frais de gestion annuels max de 0,50 %).

■ Taux de rendement annuels nets pour un montant de versements nets de rachats inférieur à 37 500 € (frais de gestion annuels max de 0,70 %).

Les rendements passés ne préjugent pas des rendements futurs

<sup>1</sup> Analyse par Julien Bordeaux, gérant d'actifs au sein de la Direction des Gestions d'Actifs de BNP Paribas Cardif.

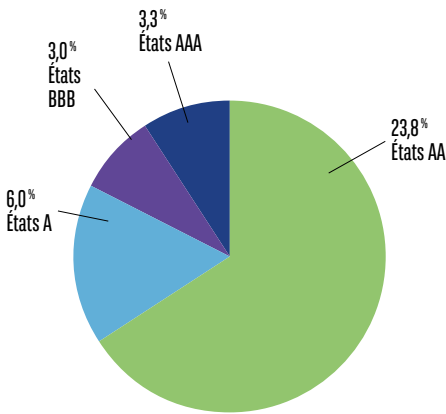
<sup>2</sup> Nets de frais de gestion du contrat d'assurance vie, hors incidence des frais d'entrée sur versement, d'arbitrage et hors prélèvements fiscaux et sociaux.

## LES OBLIGATIONS

Dans un contexte de taux bas, les achats d'obligations se sont concentrés sur les premiers mois de 2019. Ils ont porté à hauteur des deux tiers sur des émissions d'entreprises, en raison de leur rendement plus attractif que celui des obligations d'Etat. Nous avons principalement acheté des titres d'entreprises financières de bonne qualité, à un taux de rendement moyen de 1,31 %. Quant aux achats d'obligations souveraines, ils ont été réalisés sur des obligations françaises de maturité 15 à 20 ans, à un taux de rendement d'environ 0,78 %.

### EXPOSITION AUX EMPRUNTS D'ÉTATS

**36,1%** DE L'ACTIF GLOBAL DU FONDS

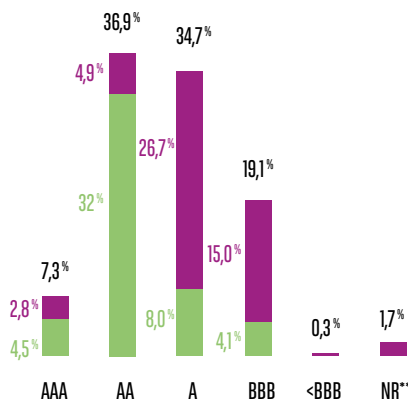


#### Notation prudente\* des États au 31/12/2019.

**AAA** : Allemagne, banques européennes d'Investissement  
**AA** : France, Belgique, Autriche, Finlande, République Tchèque  
**A** : Slovaquie, Espagne, Pologne, Irlande  
**BBB** : Italie, Portugal

\* La notation correspond à la note prudente des agences Standard & Poor's et Moody's

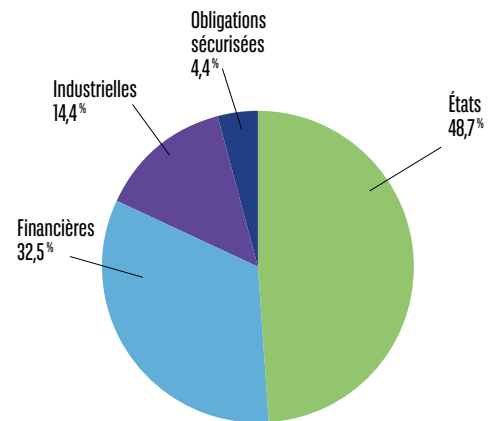
### UN PORTEFEUILLE DE BONNE QUALITÉ



La notation de portefeuille reste de bonne qualité avec une note moyenne de « A+ ».

● États & assimilés ● Autres  
 \*\* Not Rating (sans notation)

### RÉPARTITION DE LA PARTIE OBLIGATAIRE



#### 5 PRINCIPAUX ÉMETTEURS DU SECTEUR FINANCIER :

BNP PARIBAS, BPCE, CRÉDIT AGRICOLE, CRÉDIT MUTUEL, RABOBANK

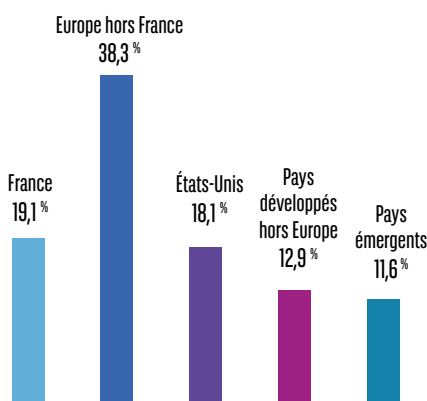
#### 5 PRINCIPAUX ÉMETTEURS DU SECTEUR DE L'INDUSTRIE :

EDF, ENEL, ENI, TOTAL, ABERTIS

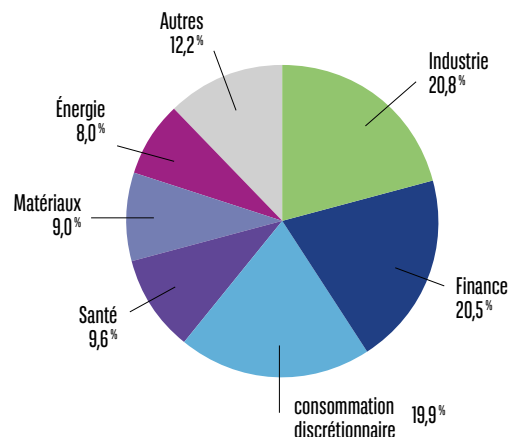
## LES ACTIONS

Des investissements importants ont été réalisés sur les marchés actions en début d'année, notamment sur la zone américaine, suite au retour de la politique monétaire accommodante des banques centrales. Face à la volatilité des actions entre les mois d'avril et d'octobre, nous avons effectué des prises de bénéfices sur l'ensemble des zones géographiques, notamment en utilisant des produits dérivés. Au dernier trimestre, l'apaisement des tensions politico-commerciales nous a permis d'augmenter progressivement notre allocation actions pour atteindre 13,2%. Nous augmenterons progressivement la zone émergente, si la reprise de la croissance se confirme en 2020.

### RÉPARTITION PAR ZONE GÉOGRAPHIQUE



### RÉPARTITION PAR SECTEUR ÉCONOMIQUE

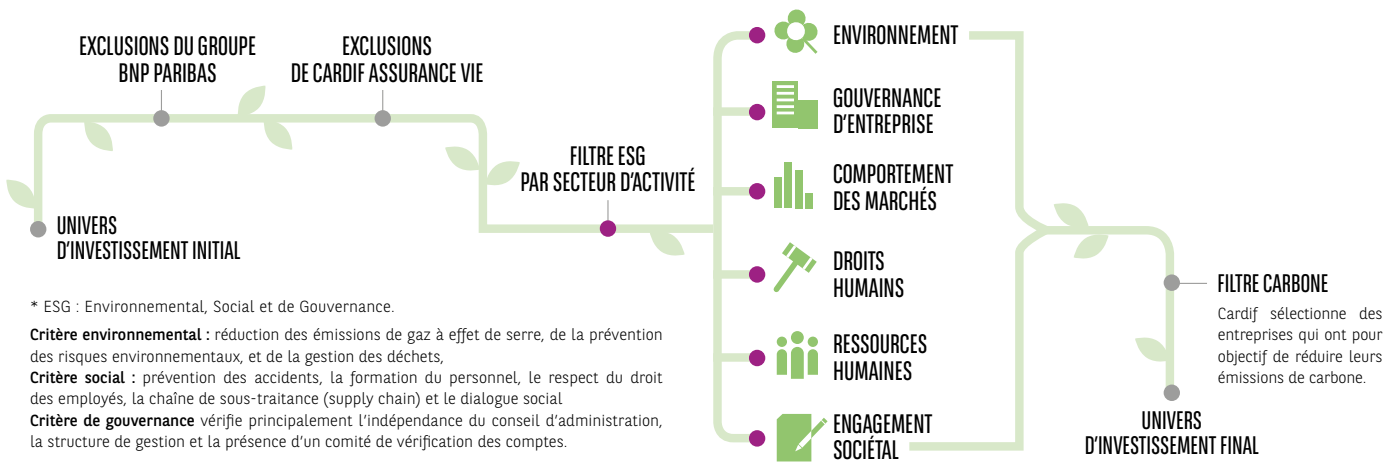


# CARDIF ASSURANCE VIE, UN INVESTISSEUR RESPONSABLE ET ENGAGÉ

L'Investissement Socialement Responsable (ISR) est au cœur de notre stratégie d'investissement depuis plus de 10 ans. Dans notre fonds en euros, nous sélectionnons des supports de placement qui apportent à la fois des perspectives de performance financière pour nos clients et un impact positif sur la Société.

## NOTRE DÉMARCHE D'INVESTISSEMENT RESPONSABLE

### OBLIGATIONS CORPORATE ET ACTIONS DÉTENUES EN DIRECT



### OPC ACTIONS

Renforcement de nos investissements sur des fonds intégrant des critères ESG, y compris des fonds ISR thématiques (énergies renouvelables, alimentation...).

**1,7 Mds €**  
INVESTIS À FIN 2018

### INFRASTRUCTURE PRIVATE EQUITY

Examen et sélection de nos fonds et sociétés de gestion faisant preuve de pratiques éthiques et responsables.

### ACTIFS IMMOBILIERS

Intégration des critères ESG propres à nos fonds immobiliers.

**24 Mds €** INVESTIS DANS L'IMMOBILIER  
À IMPACT POSITIF EN 2018

### OBLIGATIONS D'ÉTAT

Sélection d'émetteurs ayant ratifié les principaux traités internationaux en matière de respect du droit du travail et des droits humains.

## ZOOM

### NOS INVESTISSEMENTS DANS LES INFRASTRUCTURES ET LE PRIVATE EQUITY

#### LE PROCESS

Renfort des critères ESG dans les questionnaires de due-diligence pour la sélection des fonds et des sociétés de gestion.

#### EN CHIFFRES

**19%** DES INVESTISSEMENTS  
DANS LES INFRASTRUCTURES  
ONT FINANCÉ LA TRANSITION  
ÉNERGÉTIQUE EN 2018.

#### EXEMPLE

**Le Fonds Conquest Fund** : projets de production d'énergies renouvelables via l'installation de champs photovoltaïques en Aquitaine.



#### BNP PARIBAS

S.A. au capital de 2 499 597 122 € - Immatriculée sous le n° 662 042 449 RCS Paris - Identifiant C.E. FR76662042449  
ORIAS n° : 07 022 735 Siège social : 16, boulevard des Italiens - 75009 Paris

#### CARDIF ASSURANCE VIE

S.A. au capital de 719 167 488 € - Immatriculée sous le n° 732 028 154 RCS Paris - N° TVA intracommunautaire - FR 12732028154  
Siège social : 1, boulevard Haussmann - 75009 Paris - Bureaux : 8, rue du Port - 92728 Nanterre Cedex  
Tél. : 01 41 42 83 00 - Entreprise régie par le Code des assurances